



НАСРЕД ПОЛЕТО СЕДНА ПЛАНИНАТА, Емили Дикинсън

Да се впиша в текста

- Обичате ли разходките в планината? Защо, с какво ви въздейства природата?
- Какви представи поражда заглавието на творбата на Емили Дикинсън? Споделете ги.
- Прочетете художественото произведение.

НАСРЕД ПОЛЕТО СЕДНА ПЛАНИНАТА

Насред полето седна Планината,
в огромен Стол се настани –
а погледът ѝ всепроникващ
изучи всичко до безбрежни далнини.

Край коленете ѝ Сезоните играха –
както край майката играят си Децама –
тя Баба е на дните наши земни
и Прародителка е на зората.

1864

А КАКВО МИСЛЯ АЗ

- Какво настроение създава тази творба?
- Прочитът на текста съвпадна ли с очакванията, породени от заглавието?

В ЧАС ЛИ СЪМ

- Попълнете таблица по модела.

Труден или смуцаващ момент	Ясен момент
<ul style="list-style-type: none"> • Какъв е жанрът на художествената творба? Докажете, че е така. • Откривате ли в текста конкретна природна картина? Защо/как си го обяснявате? 	<ul style="list-style-type: none"> • Каква е ролята на планината в нашия живот според говорещия? • Цитирайте стиховете, които доказват това.

ТАЙНИТЕ НА ТЕКСТА

- Може ли Планината да „седне“ насред полето? А защо в художествения текст това е възможно?
- И защо „насред“ (полето), а не някъде Встрани?
- А защо „Столът“, в който сяда Планината, е „огромен“? Какво подсказва това?
- Как ще коментирате „всепроникващия поглед“, способността ѝ да „изучи всичко до безбрежни далнини“? С какви качества е надарена Планината според цитираните изрази? А на кого са присъщи подобни качества?
- На какво е оприличена играта на Сезоните? За какво говори уподобяването на смяната на Сезоните с детска игра?
- С какво Планината респектира говорещия в творбата? Докажете го.
- Коментирайте синтактичните особености на художествения текст – колко са на брой изреченията, какъв е видът им и за какво се говори във всяко от тях.

ИСКАМ ДА ПОПИТАМ

- Попълнете таблица по модела.

Моят въпрос	Моят отговор
Тук не се пише.	Тук не се пише.

МОЯТ ТЕКСТ

- Научете стихотворението наизуст.
- Опишете/нарисувайте планината според лирическата творба на Дикинсън.
- Опишете/нарисувайте я така, както вие я виждате.
- Съществува ли разлика между двата образа на планината? В какво се изразява тя?
- Изберете подходящ музикален фон за вашата творба.

ДА РАЗБЕРА КАКВО (НЕ) ЗНАЯ

■ АВТОРЪТ

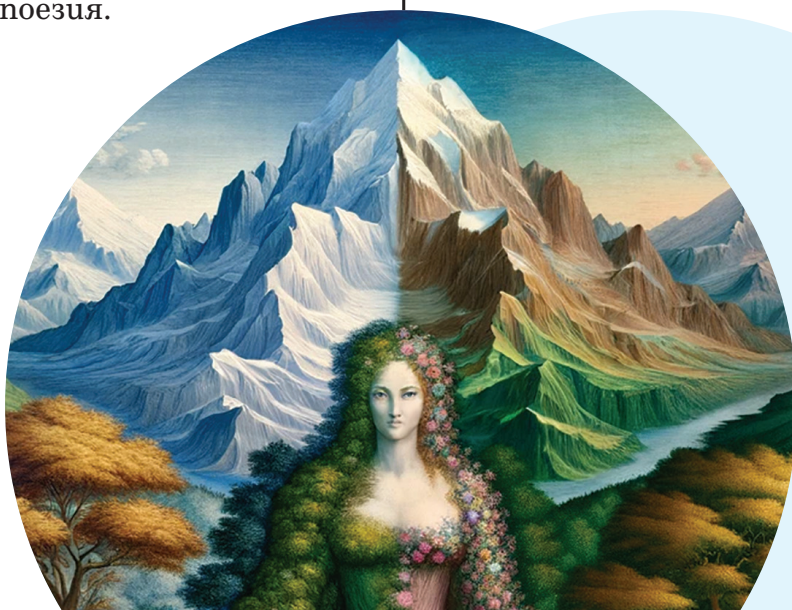
Емили Елизабет Дикинсън (Emily Elizabeth Dickinson, 10 декември 1830 г. – 15 май 1886 г.) е американска поетеса. Родена в Амхърст, щата Масачузетс, в именито семейство, тя учи в Академията на Амхърст, а за кратко и в женската семинария в Маунт Холиоук, след което се завръща в дома на семейството си в Амхърст. Приживе е почти неизвестна. Въпреки че е автор на близо 1800 стихотворения, по време на живота ѝ били отпечатани само десетина от тях, при това без нейно знание. Поетесата никога не се е стремела към слава и дори не е предполагала, че написаното от нея би представлявало интерес за когото и да е.

През по-голямата част от живота си Емили Дикинсън е съществувала в изолация. Тя не се омъжва, а приятелствата си поддържа основно с помощта на кореспонденция. Обичала е да се облича в бяло, обичайно е отказвала да посреща гости, а от един момент насетне дори не е напускала спалнята си. Умира на 56-годишна възраст. Скоро след смъртта ѝ, когато са открити ръкописи на дотогава неизвестните ѝ творби, идва признанието – оттогава тя е смятана за една от най-значимите фигури в американската поезия.

■ ПРОИЗВЕДЕНИЕТО

Стихотворението „Насред полето сегна Планината“ (*The Mountain Sat Upon the Plain*) е написано през 1864 година. Макар и кратко, то е богато като съдържание и е било обект на много различни тълкувания. Основен момент в него е завладяващото динамично изображение на природата, което внушава усещане за сложността и загадъчността на природния свят.

Както е характерно за повечето от творбите на Дикинсън, това стихотворение представлява размисъл върху връзката между природния свят и човешкия опит. Планината е представена като родителска фигура, която наблюдава света и под чийто бдителен поглед се разгръща животът на природата. Обрисувано е вечното, извисяващо се над всичко присъствие на планината, в сравнение с което редуващите се сезони се разкриват в своята кратковременност и преходност.



□ ЖАНРЪТ

„Насред полето седна Планината“ е кратко лирическо стихотворение. В съответствие със спецификите на този жанр то е съсредоточено върху една основна тема и е единно като образност и емоционалност.



□ СЮЖЕТЪТ

Както е обичайно за лирическите творби, това стихотворение е **безсюжетно**. В него не са представени случки или събития, а емоции, впечатления и идеи. Основното му съдържание е осезаването на природата и на човешкото съществуване, а водеща роля има емоционалното въздействие на рисуваната картина. В сравнение с обичайните за Емили Дикинсън още по-сбити и загадъчни стихове обаче в това стихотворение присъства елемент на повествование, в което планината и останалите природни

елементи са представени като живи същества, свързани помежду си в определени отношения.

Началният стих „Насред полето седна Планината“ звучи като простичко съобщение, но още в него се появява изненадващият глагол „седна“, който внушава представата за планината като живо, действено същество. В същата посока работи и следващият стих, в който се споменава огромният „Стол“, на който тя се „настанява“, като очевидно и съществителното, и глаголят са натоварени с преносно значение. Отново с ефект на одушевяване е следващият стих с описанието на изучаващия, „всепроникващ поглед“ на планината. Така се поставя основата, върху която е изградена водещата идея на творбата за планината като олицетворение на неизменните, вечни сили на природата, които са противопоставени на полето, представено като образ на непостоянния, преходния свят на човека.

□ ГЕРОИТЕ

„Герои“ на стихотворението са **Планината** и **полето** (в оригинала на английски **the Plain**, Равнината), представени като живи човешки същества, всяко от тях с характерни особености и с ясно изразени отношения между тях.

Планината е водещото начало. Макар и „седнала“ на стол, тя се извисява над полето. За налагане на тази представа спомага употребата на прилагателното „огромен“ като определение за стола, което подчертава внушителното присъствие на планината като мощна и динамична сила, способна да поражда и оформя света около себе си, а в същото време напомня за престол, което подсказва представата за планината като

владетел или цар. Планината е изобразена като бдителен страж, който наблюдава всичко, което се случва наоколо, дори до „безбрежни далнини“.

Другият „герой“ е **полето**. То присъства главно като пространство, спрямо което се откроява величието на планината, и е образ на човешкото съществуване, в което властват времето и редуващите се дни и сезони, докато планината е образ на вечността. Изменчивостта и цикличността на сезоните подчертават неизменността в присъствието на планината. Ето защо те са оприличени на деца, които играят „край коленете“ на баба си.

Цялото стихотворение представя всъщност съпоставка между планината и равнината, между възвишеното и делничното, между природата и хората.

□ ТЕМИ И МОТИВИ

Основна тема в стихотворението е романтичната идея за **величието на природата**. Това величие се проявява като духовно въздействие на нейната възвишеност върху хората, които я съзерцават. В същото време природната картина, представена в творбата, отразява разбирането на Дикинсън за обществото като система от семейни отношения – идея, която е характерна и за епохата, в която тя живее.

Конкретният образ, с помощта на който е представено величието на природата, е **Планината**. Планината е също обичайна литературна тема, която присъства още в древните митологии и в Библията, където тя се свързва с представите за върховно проявление на природата, за духовно извисяване и за вечност. В стихотворението на Дикинсън планината

е натоварена с всичките тези значения – тя е обект на възхита заради величието си, духовно превъзхожда равнината и затова бди като верен страж над нея, потокът на времето, означен със сезоните, е в краката ѝ, самата тя е извисена над него, тя е във вечността.

□ КОМПОЗИЦИЯТА

Стихотворението се състои от две строфи по четири стиха. Римите са непълни. Въпреки малкия си обем то създава впечатление за абсолютна завършеност.

„Насред полето сегна Планината“ е пример за индивидуалния стил на писане на Дикинсън, който се характеризира със специфичен синтаксис и с необичайно използване на пунктуационни знаци (например извънредно честата употреба на тирета в това стихотворение), както и на главни букви (в оригинала на английски език с главни букви са изписани планината, равнината, столът, сезоните).

Същевременно стихотворението се отличава от останалите творби на Дикинсън с отсъствието на строго спазвана схема на римата, което е необичайно за поезията ѝ.

□ ЛУПА

В оригиналния текст на стихотворението има интересна игра с граматическия род на съществителното „планина“. Както всички думи на английски език, които означават неодушевени предмети, и **Mountain** е в среден род. В стихотворението обаче планината е в мъжки род – необичайно решение, което е в съгласие с подсказаната идея за планината като всевластен владетел. В българския

превод, заради женския рог на гумата, планината се мисли като женско присъствие, съответно и внушението за власт се конкретизира като авторитета на мъдрата прародителка. Оприличена е на почитан родител, около когото сезоните се събират като деца.

В ЧАС ЛИ СЪМ

- Попълнете таблица по модела.

Труден или смуцаващ момент	Ясен момент
Тук не се пише.	Тук не се пише.

1. С какво ще запомните Емили Дикинсън?
2. Кога е написано стихотворението „Насред полето седна Планината“ и какви размисли поражда то?
3. Посочете жанровите особености на творбата.
4. Въпреки че творбата е безсюжетна, според изследователите в нея се открива елемент на повествование. За какво „разказва“ това произведение, какво се „случва“ в него?
5. Кои са водещите теми в творбата?
6. Кои са героите в това стихотворение, опишете ги.
7. С какви композиционни особености се отличава творбата?
8. В художествения текст има думи и словосъчетания в преносно значение. Отделете ги от тези в пряко значение. Попълнете ги в таблица по модела.

Пряко значение	Преносно значение
Тук не се пише.	Тук не се пише.

9. Какъв ефект се постига чрез думите и изразите, натоварени с преносно значение?

ИСКАМ ДА ПОПИТАМ

- Попълнете таблица по модела.

Моят въпрос	Моят отговор
Тук не се пише.	Тук не се пише.

А КАКВО МИСЛЯ АЗ

- Смятате ли, че в училище трябва да се организират екскурзии в планината? Защо?
- А допада ли ви идеята част от учебния процес да бъде „изнесена“ в планината (примерно за един месец напролет)? Коментирайте това съвместно с родителите си.
- Как мислите, би ли имало разлика, ако изучавате стихотворението на Дикинсън по време на изнесен учебен процес сред природата? Защо?

ТВОРЧЕСТВО В ЕКИП

- Потърсете/направете снимки на родните планини.
- Опитайте се да пресъздадете видяното със свои думи/или в стихове.
- Потърсете подходящ музикален съпровод и изгответе мултимедийна презентация на тема „Моята планина“.

АТЕЛИЕ 6+

- Потърсете и други стихотворения на Емили Дикинсън, посветени на планината.

МОЯТА БИБЛИОТЕКА И ГАЛЕРИЯ

ЕМИЛИ ДИКИНСЪН

АКО УСПЕЯ ДА СПАСЯ ЕДНО СЪРЦЕ РАНЕНО,
аз ненапразно съм живяла,
едн живот гаря ли с облекчение,
над топлите му рани хлад разляла,
или ако помогна да се прибере в гнездото
едничка птица премаляла,
аз ненапразно съм живяла.

1864